

托兒所 指南

內容包括：土地使用管制、建築與安全、
防火、衛生、執照規則

家庭托兒所

洛杉磯縣
總務辦公室服務整合處
托兒事務科
2007年3月

洛杉磯縣
托兒所指南

監督委員會

GLORIA MOLINA
第一區

YVONNE B. BURKE
第二區

ZEV YAROSLAVSKY
第三區

DON KNABE
第四區

MICHAEL D. ANTONOVICH
第五區

DAVID E. JANSSEN
首席行政官

LARI SHEEHAN
行政官助理

KATHLEEN MALASKE-SAMU
托兒事務科科長

222 South Hill Street, 5th Floor
Los Angeles, California 90012
辦公電話：(213) 974-4103
傳真：(213) 217-5106
www.lacountychildcare.org

修訂日期：2007 年 3 月

目錄

前言.....	1
小型家庭托兒所	3
小型家庭托兒所 – 過程圖.....	5
預計費用概述.....	6
土地使用管制法規.....	7
建築與安全.....	7
防火安全證書.....	7
商業執照.....	8
加州托兒服務執照.....	8
保險.....	12
美國殘障人士法案.....	12
與托兒服務協助機構及介紹機構聯絡.....	12
大型家庭托兒所	15
大型家庭托兒所 – 過程圖.....	17
預計費用概述.....	18
土地使用管制法規.....	19
建築與安全.....	21
防火安全審核.....	21
商業執照.....	23
加州托兒服務執照.....	23
保險.....	26
美國殘障人士法案.....	27
與托兒服務協助機構及介紹機構聯絡.....	27
機構目錄.....	28
洛杉磯縣政府部門.....	30
加州托兒服務執照頒發機構.....	32
犯罪記錄審核（留指紋）.....	32
肺結核皮試檢查.....	33
與托兒服務有關的機構和諮詢部門.....	35
法律服務機構.....	36
有特別需要兒童服務機構.....	37
技術援助：規劃與融資.....	37
專業機構.....	38
附件.....	40
附件 A：在洛杉磯縣未建市地區經營大型家庭托兒所的申請書.....	42
附件 B：大型家庭托兒所地塊圖紙示例.....	44

此部分有意留作空白。

前言

我們非常高興您有興趣提供托兒所及兒童培育服務！洛杉磯縣各地都需要優質的有執照托兒所及兒童培育服務！本縣致力於推動和促進發展優質、便宜、家庭容易獲得的有執照托兒服務。《托兒所指南》（簡稱本《指南》）就是這項工作的一部分。我們希望與您共同發展這種必要的服務。

在您翻閱本《指南》的過程中，將瞭解到提供優質的有執照托兒服務既給人帶來成就感，又會讓人遇到各種挑戰和困難。孩子出生後頭五年，身體、感情、社交、智力方面都會經歷令人難以置信的成長。適合於小孩成長發育階段的托兒服務能夠幫助和增強小孩的成長。若早期照顧不適當，就可能損害小孩以後充分發揮個人潛力的能力。儘管照顧小孩包括經常擁抱他們、撓癢癢逗他們笑，但同時也是一項非常嚴肅的工作。

許多希望從事托兒服務的人對於有這麼多、這麼複雜的政府機構管理托兒服務都感到吃驚。本《指南》旨在協助您瞭解哪些規則針對哪些種類的托兒服務。本《指南》介紹兩種托兒服務形式：

- 小型家庭托兒所
- 大型家庭托兒所

本《指南》最有助於在洛杉磯縣未建市地區開辦家庭托兒所的人士。若您有興趣在洛杉磯縣已建市地區提供托兒服務，則需要查閱該市的土地使用管制法規和防火規則。

我們已想盡一切辦法為您提供有關在洛杉磯縣未建市地區開辦托兒所的最重要資訊。然而請注意：各種規則及其解釋方法瞬息萬變，往往在現行版本剛複印之後就會改變！我們敦促您將本文作為指南，仔細研究開辦托兒服務的所有相關事務，**然後**才作出財務或建築工程方面的決定。最後，本《指南》末尾有一個機構目錄，可幫助您找到本文中提到的有關政府機構及組織。

您在仔細閱讀本材料之後，應採取以下初始步驟：

步驟 1.

確定您希望提供哪一種有執照托兒服務（家庭托兒所還是托兒中心），並考慮所服務小孩的年齡和人數。您還應考慮希望為哪些家庭提供服務，並考慮這些家庭將如何支付您的服務費用。

步驟 2.

參加托兒服務執照頒發情況介紹會。若您打算開辦有執照的家庭托兒所或托兒中心，就必須參加情況介紹會。未來的家庭托兒服務提供者須支付\$25 收費，付款後概不退還，付款方式須為個人支票、銀行支票、匯票，收款人請寫：**California Department of Social Services**（加州社會服務署，簡稱 **DSS**）。您須在參加情況介紹會後一年內交來執照申請書。若要瞭解情況介紹會的時間表並登記參加，請致電本《指南》社區《機構目錄》所列的當地辦事處。您還可訪問加州社會服務署社區照看服務執照事務處（簡稱 **CCLD**）的網站 www.cclid.ca.gov，查看情況介紹會的時間表，並可進一步瞭解有關執照頒發的資訊和最新消息。

步驟 3.

確定家庭托兒所的場地，並製作基本的場地圖和房屋平面圖。

步驟 4.

不論您打算使用現有場地，裝修現有場地，還是建設新場地，都應向土地開發協調中心的規劃員徵求諮詢。該中心設在地區規劃署內（見《機構目錄》）。規劃員可與您見面，討論您的工程，並提供節省時間和成本的建議。未來的家庭托兒服務提供者可以隨時到該機構獲得諮詢服務，時間是週一至週四上午 7 點 30 分到下午 6 點。來徵求諮詢時，請務必攜帶下列資訊和材料：土地評估員地塊號碼或地址；您的計劃，包括打算服務的小孩人數；顯示場地的圖紙。本《指南》的《機構目錄》還列有提供技術援助的其他機構。

小型 家庭 托兒所

此部分有意留作空白。

小型家庭托兒所 – 過程圖

服務提供申請人參加執照頒發情況介紹會。



服務提供申請人把填好的申請書交給執照頒發處辦公室。



執照頒發處服務分析員審查申請書；若申請書完整，則訪問場地；建議頒發執照；主管人員同意。



頒發執照。



可以提供托兒服務

預計費用概述： 小型家庭托兒所

政府機構往往為收回辦公成本而收費，包括管理托兒服務的成本費。下表列出與您打交道的政府機構及其收費。請注意：這些收費並不固定，有些收費每年都會變更。

加州托兒服務執照

情況介紹會收費	\$25.00
申請費/年度執照辦法費	\$60.00

背景審核

犯罪記錄審核費 ¹	每人\$55.00
肺結核測試及結果費	不固定 ²

¹ 犯罪記錄審核費包含司法部（簡稱 DOJ）收費（無）、聯邦調查局收費（\$24）、司法部虐待兒童行為中央資料庫（CACI）收費（\$15）、LiveScan 收費（\$16）。LiveScan 手續費並不固定，取決於由哪個機構執行。此處列出的是社區照看服務執照頒發處的手續費。

² 個人肺結核皮膚測試及結果的收費並不固定，有人免費，有人最多須支付\$25，取決於在何地測試以及由何人進行測試。

小型家庭托兒服務

《加州衛生與安全法規》對小型家庭托兒服務的定義是：在服務提供者本人家中經常為父母或監護人不在的小孩提供的照看、保護、監督，每日服務時間少於 24 小時。接受服務的小孩人數最多不得超過八人。

小孩人數的上限並不固定，取決於小型家庭托兒所可照看的小孩年齡如何，具體而言：

- 嬰兒僅限四人（從出生到 24 月），或者
- 嬰兒三人，二歲以上小孩三人，或者
- 嬰兒兩人，年齡較大的小孩六人，其中至少兩人年齡超過六歲。

服務提供者本人的 10 歲以下孩子應計入小型家庭托兒所可照看的小孩人數。

小型家庭托兒所只能在家庭住宅中經營。

在洛杉磯縣未建市地區營業的小型家庭托兒服務提供者不需要更改《房屋居住證》、營業執照、特別建築許可證。

土地使用管制法規

本縣地區規劃署負責管理洛杉磯縣未建市地區的土地使用。在這些地區，家庭住宅內有權開辦小型家庭托兒所，所有當地法規均將此作為一種居住用途。因此，小型家庭托兒所不需要獲得許可證，也不需要遵守其他土地使用管制規定。可以在本家庭住房和多家庭住宅建築物內經營小型家庭托兒所。若要進一步瞭解有關的本縣土地使用管制法規，請聯絡本縣地區規劃署（見《機構目錄》）。

建築與安全

小型家庭托兒所須遵守建築法規，其房屋平面圖須接受審查並獲得許可證（這些規定適用於居住用途的房產）。若計劃改建現有建築結構，則開始工程之前須受到本縣公共工程署（簡稱 DPW）建築與安全處當地辦事處的審核。

若要瞭解建築與安全處當地辦事處的地點和工作時間，請聯絡《機構目錄》所列的縣公共工程署建築與安全處。

防火安全證書

小型家庭托兒所不需要當地消防隊頒發防火安全證書。

根據《加州法規》第 22 篇和第 24 篇，洛杉磯縣消防署要求小型家庭托兒所擁有一個滅火器（最低評級為 2A:10BC），並須安裝至少一個符合通用標準的煙霧偵測器。需要安裝多少個煙霧偵測器取決於住房的大小。

商業執照

位於洛杉磯縣未建市地區的小型家庭托兒所不需要擁有商業執照。其他地區或城市可能要求托兒服務提供者獲得商業執照。請務必向您所在城市負責頒發商業執照的辦公機構查詢，瞭解是否需要辦理商業執照，並瞭解辦理商業執照的要求和申請過程。

加州托兒服務執照

加州社會服務署社區照看服務執照事務處（簡稱 DSS, CCLD）負責管理小型家庭托兒所並頒發相關的執照。在提供家庭托兒服務之前，必須先獲得執照，除非有以下情形：

- (1) 受照看的小孩與托兒服務提供者有血緣關係，或者是托兒服務提供者丈夫或妻子的親人。
- (2) 受照看的小孩均來自另外一個家庭（除托兒服務提供者本人的孩子外）。
- (3) 為小孩提供的照看是幾個孩子的父母共同為照看孩子而達成的合作安排，由其中一名或多名父母照看孩子，但不為此支付費用。請注意：關於父母合作照看小孩情形的規定非常嚴格。若要進一步瞭解上述例外情況，請查閱《法規》第 22 篇（見照看服務執照事務處的網站 www.cclid.ca.gov）。

未來的家庭托兒服務提供者必須參加當地照看服務執照事務處主持的執照頒發情況介紹會。未來的家庭托兒服務提供者須支付\$25 收費，付款後概不退還，付款方式須為個人支票、銀行支票、匯票，收款人請寫：California Department of Social Services（加州社會服務署）。您須在參加情況介紹會後一年內交來執照申請書。若要登記參加情況介紹會，請致電《機構目錄》所列的所在地區辦事處。您還可訪問社區照看服務執照事務處的網站 www.cclid.ca.gov，查看情況介紹會的時間表，並可下載申請須知和申請表格（您來參加情況介紹會時請務必攜帶這些文件）。

若要開始申請過程，未來的家庭托兒服務提供者必須把填好的申請書（包括所有收費和要求的文件）交給：Department of Social Services, Community Care Licensing Division（社會服務署社區照看服務執照事務處）。家庭托兒所申請須知以及表格連結均刊登在 www.cclid.ca.gov 網站，也可向您所在地區辦事處索取，其中包括：

- 家庭托兒所執照申請書（LIC 279 表）
- 您家中目前的孩子（LIC 279B 表）

- 家中每個成年人的犯罪記錄聲明書（LIC 508 表）
- 緊急災難應對計劃（LIC 610A 表）
- 對疑似虐待兒童行為報告規定的確認書（LIC 9108 表）
- 托兒所佈局圖 – 房屋和院子平面圖（LIC 999A 表）
- 執照頒發前準備狀況指南（LIC 9217 表）
- 房產擁有人/房東通知書（若為租賃）（LIC 9151 表）
- 房產擁有人/房東同意書（LIC 9149 表）
- 在該住家工作和/或居住的所有成年人當前（一年之內）肺結核審核證明
- 有效的情況介紹會證書
- 15 小時衛生與安全課程證書或課程註冊 – 課程必須包括人工呼吸（CPR）和兒科急救
- 托兒服務提供者及任何在該住家工作和/或居住的所有成年人的 LiveScan 指紋
- 托兒服務提供者及任何在該住家工作和/或居住的所有成年人的虐待兒童行為資料庫審核表
- 申請費\$60.00，付給：California Department of Social Services（加州社會服務署）

請務必保留一整套申請材料副本，作為您自己的記錄。

收到上列表格後，執照頒發處分析員將審查您的申請。若應符合所有要求，執照頒發處分析員將安排到您家中訪問，評估您家中的衛生與安全狀況。

在評估訪問期間，執照頒發處分析員將檢查您的住家是否符合加州的基本衛生與安全標準。以下是執照頒發處分析員將檢查是否符合標準的一些方面：

住家的安全

- 住家乾淨整齊，有適當的暖氣和通風。
- 住家有電話服務。
- 有安全的玩具、娛樂用設備及材料，而且數量足夠所有小孩使用。

- 多樓層住家的樓梯有防止小孩跌落的措施。
- 小孩無法接觸到毒物、藥品、其他有害物質。
- 擁有獲得認可的滅火器（2A:10BC），並正確安裝了煙霧偵測器。
- 壁爐及開口暖氣有適當的掩蔽物。
- 電話機旁邊有緊急電話號碼（包括毒物防控電話號碼）。
- 有毒和有危險的產品（包括清潔用品和清潔劑）放在小孩不能接觸的地方並上鎖。
- 藥品放在小孩不能接觸的地方（包括廁所櫥櫃中的藥品）。
- 槍支和/或危險武器無子彈上膛並所在櫥櫃中。所有槍支的子彈均與槍支分開存放並上鎖。
- 住所、家具、設備均安全、衛生、舒適。
- 戶外遊戲區有柵欄或有人密切看管。
- 樓梯有防護門，以防嬰兒和幼兒跌落。
- 水域有柵欄阻隔，或使小孩無法接近。柵欄高度至少達到五英尺。
- 照看孩子時不得吸煙。
- 您的駕駛執照目前有效；汽車安全可靠，不超過可乘載人數。
- 嬰兒及小孩有合適的車內安全椅和小孩加高座椅，而且每人都使用安全帶。
- 每個孩子的家長帶來的食品均標明這個孩子的姓名，若必要應存放在冰箱中。
- 嬰兒學步車、彈彈床、跳跳器不用於托兒所的孩子，並且放在孩子拿不到的地方。

文件資料

- 您有責任保險或保證金。如果沒有，您有孩子家長的聲明，其中說明其知道您沒有責任保險或保證金。
- 每個孩子都有緊急情況聯絡資訊以及醫療同意書。

- 應該有緊急災難應對計劃，並有每隔六個月進行火災和災難演習的記錄。
- 保留一份所有受照看小孩的名單。
- 擁有有效的兒科人工呼吸和急救卡，證明已經完成衛生培訓。
- 已經支付年度執照費。
- 所有廣告上都有執照號碼。
- 擁有房產所有權證明。若您擁有住宅，則應擁有放棄房契或房產稅單據；若您租賃住宅，則應擁有租賃合約。
- 房產擁有人已書面同意您照看最多八名小孩。
- 所有孩子的父母都簽署父母權利表。
- 張貼父母權利告示。
- 已簽署雇主權利通知書，並保存人事記錄。
- 備有證書頒發報告以及有實據投訴報告的副本供孩子的父母查看。

照看與管理

- 住家內的孩子人數不超過執照允許的人數。
- 托兒服務提供者的助手必要時在場。
- 孩子時刻有人管理。
- 不對孩子採取以下行動：打屁股、打耳光、毆打、不許吃飯、不許睡覺、不許上廁所。
- 把生病的孩子與不生病的孩子分開照看。

衛生與安全

- 所有受照看孩子都必須按時接受免疫注射。若未接受免疫注射，則孩子父母須填寫《加州學校免疫注射記錄》背面的《個人信仰證明書》。
- 您採取通常的衛生與安全措施，保障孩子不受傷害，而且實施個人衛生規則，防止疾病流行。

對於遵守上列各項規定以及《衛生與健康法規》規定的家庭托兒所，將發給執照。

保險

小型家庭托兒服務提供者須採取以下措施之一：

- 1) 投保責任險，範圍包括孩子及個人的人身傷害，每次事件的保額為\$100,000，年度總保額為\$300,000；或者
- 2) 提供孩子人身傷害責任保證金\$300,000；或者
- 3) 所有受照看小孩的父母簽署證明書，聲明其瞭解家庭托兒服務提供者沒有投保責任險，也沒有提供保證金。

此外，若有以下情形，則租用住宅的家庭托兒服務提供者須將房產擁有人或住宅擁有人協會增列為受保人：

- 1) 該房產擁有人或住宅擁有人協會要求被增列為受保方。
- 2) 以上增列行動不會導致該保單或保證金被取消或拒絕續期。
- 3) 若需為此支付更多保險費，則由住宅擁有人協會支付。

美國殘障人士法案

《美國殘障人士法案》（簡稱 **ADA**）確保殘障人士能獲得各種服務，包括托兒服務。托兒所必須採取合理措施為有特殊需要的孩子提供獲得服務的平等機會，除非服務提供者的住宅因此而付出的成本或負擔太大，或者不存在容易實現的合理替代方法（例如用其他的門為輪椅提供通道，或增加輪椅坡道）。在決定是否向有特殊需要的孩子提供服務時，服務提供者必須考慮所有可滿足孩子具體需要的方法，並探索是否存在合理的替代方法。

若要進一步瞭解向有特殊需要的孩子提供服務的相關資訊（包括您的權利和責任），請查看《機構目錄》關於特殊需要的部分。此外，《機構目錄》所列的您當地縣政府建築與安全辦公室或建築與安全處研究科也可向您提供有關 **ADA** 規定與如何遵守規定的資訊。

與托兒服務協助機構及介紹機構聯絡

一旦您的住家托兒所獲得執照，就可與本地的托兒服務協助機構及介紹機構聯絡，請求其將您的住家托兒所列入有執照家庭托兒所目錄。托兒服務協助機構及介紹機構向尋求托兒服務的父母介紹本地區的有執照托兒所，並可向家庭托兒服務提供者提供有關下列事項的寶貴資訊：托兒服務收費標準、營業時間及服務內容、家庭托兒所協會、家庭托兒服務提

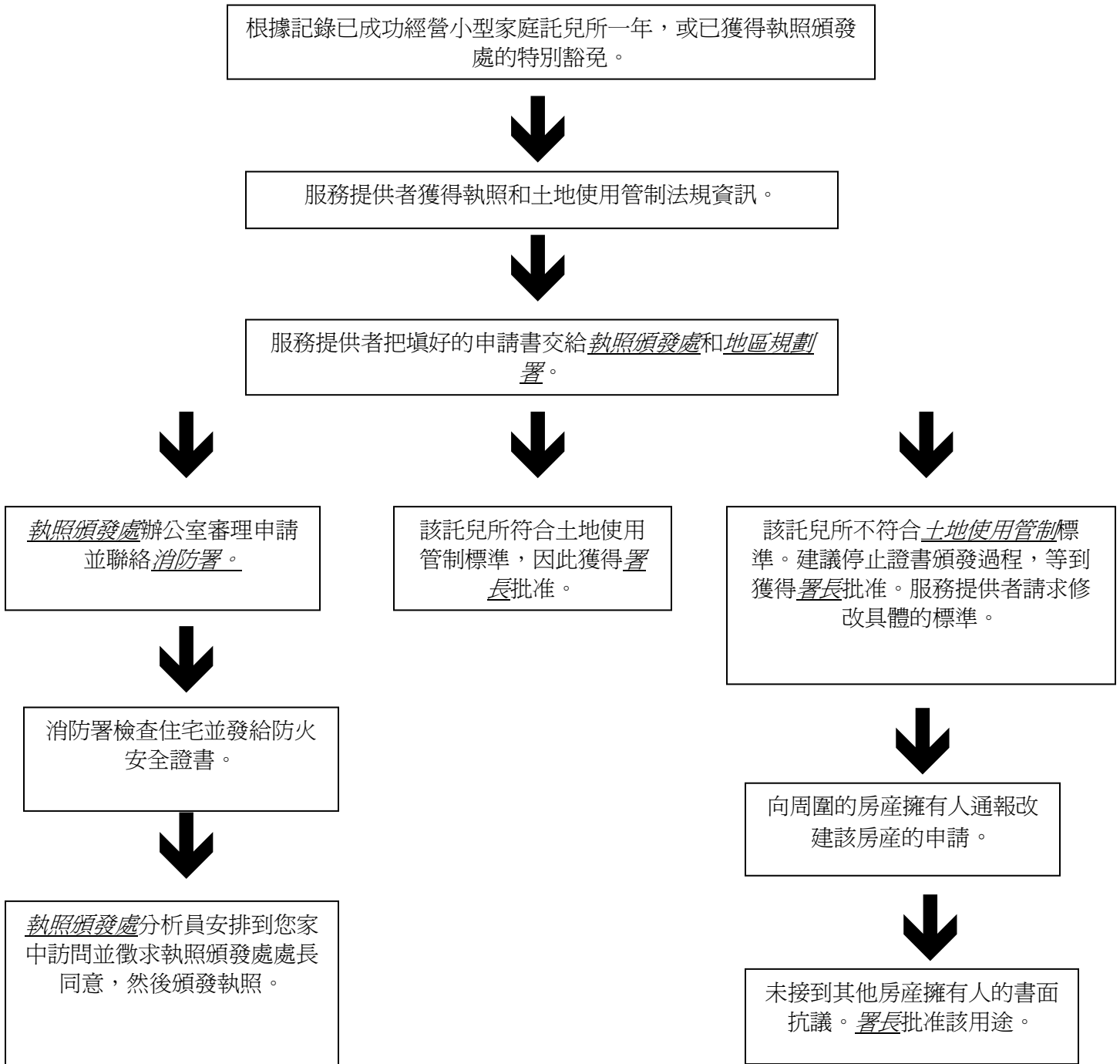
供者的保險稅務事項、培訓機會。《機構目錄》列有南加州 10 家向洛杉磯縣地區提供服務的托兒服務協助機構及介紹機構（簡稱 R&R）。

此部分有意留作空白。

大型 家庭 托兒所

此部分有意留作空白。

大型家庭托兒所 – 過程圖



上圖是這個過程的簡化概述。

預計費用概述： 大型家庭托兒所

政府機構往往為收回辦公成本而收費，包括管理托兒服務的成本費。下表列出與您打交道的政府機構及其收費。請注意：這些收費並不固定，有些收費每年都會變更。

土地使用管制法規

署長審查³ \$172.00

消防署 – 洛杉磯縣

防火安全證書費 不收費

加州托兒服務執照

情況介紹會收費 \$25.00

申請費/年度執照辦法費 \$115.00

背景審核

犯罪記錄審核費⁴ 每人\$55.00

肺結核（簡稱 TB）測試及結果費 不固定⁵

³ 截至 2006 年 3 月的收費。

⁴ 犯罪記錄審核費包含司法部（簡稱 DOJ）收費（無）、聯邦調查局收費（\$24）、司法部虐待兒童行為中央資料庫（CACI）收費（\$15）、LiveScan 收費（\$16）。LiveScan 手續費並不固定，取決於由哪個機構執行。此處列出的是社區照看服務執照頒發處的手續費。

⁵ 個人肺結核皮膚測試及結果的收費並不固定，有人免費，有人最多須支付\$25，取決於在何地測試以及由何人進行測試。

大型家庭托兒所

如上一節所述，《加州衛生與安全法規》對家庭托兒服務的定義是：在服務提供者本人家中經常為父母或監護人不在的小孩提供的照看、保護、監督，每日服務時間少於 24 小時。

大型家庭托兒所所照看的小孩人數不得超過 14 人。大型家庭托兒所可照看的各年齡組小孩人數的上限如下：

- 嬰兒四人，二歲以上小孩八人，或者
- 嬰兒三人，年齡較大的小孩 11 人，其中至少兩人年齡超過六歲。

服務提供者本人的 10 歲以下孩子應計入大型家庭托兒所可照看的小孩人數。

大型家庭托兒所只能在家庭住宅中經營。

在洛杉磯縣未建市地區營業的大型家庭托兒服務提供者不需要更改《房屋居住證》、營業執照、有條件使用許可證。

土地使用管制法規

在洛杉磯縣未建市地區範圍內，經營大型家庭托兒所限制於家庭住宅內。大型家庭托兒所不得設於工業區內，但允許設在居民區、商業區和農業區。大型家庭托兒所的停車場和地點須遵守有關的開發標準。

停車場標準

小孩接送區應當足夠大，既可避免幹擾交通，又可維護兒童的安全。

地點

計劃開設的大型家庭托兒所不得設在以下地點：

- 與現有大型家庭托兒所在街道同一側的兩個地塊以內；以及
- 與現有大型家庭托兒所隔街相對的地塊，以及毗連於此類地塊兩側的地塊。
- 若計劃開設的大型家庭托兒所的地塊（例如街角地塊）不符合以上規定者，則由署長確定該住宅是否符合類似的距離標準。

署長審查

洛杉磯縣未建市地區的大型家庭托兒所須接受地區規劃署進行的署長審查。署長審查的目的是確定申請人是否符合關於停車場、場地空間、集中程度、交通管制的既定標準。截至 2006 年 3 月，署長審查的收費是\$172.00。

若要接受審查，計劃經營大型家庭托兒所的人士必須送交《經營大型家庭托兒所的申請書》。（見附件 A《經營大型家庭托兒所的申請書》。）要求進行這項審查的申請書需要填寫房產擁有人的姓名。若申請人不是房產擁有人，則地區規劃署將代表申請人通知房產擁有人將在該房產內經營大型家庭托兒所。但必須指出：經營大型家庭托兒所不一定要獲得房產擁有人的許可。若要進一步瞭解這個事項以及其他法律事項，可參閱《機構目錄》部分。

除了填好的申請書之外，還必須向地區規劃署送交四份場地平面圖，以供審查。場地平面圖必須按比例繪製，圖紙上應標明比例尺；平面圖還必須標明所有尺寸資料。平面圖的方向最好是上方為北方，或者清楚注明方向（見附件 B：大型家庭托兒所的地塊平面圖示例）。此外，場地平面圖還必須包含以下內容：

- 申請人的姓名、地址、電話號碼。
- 房產的地址和法定稱呼。
- 留出 3 英寸 x 6 英寸的空白處供加蓋批准公章。
- 所有現存的和將修建的建築物、房屋、庭院、車道，並寫明有關房產的每個房屋的高度和樓層數。
- 所有房產界線（不要用紙邊作為房產界線）。
- 表明所有庭院區域的尺寸。
- 牆壁（寫明牆壁的高度）。
- 街道名稱和寬度，最近的交叉街道。
- 標明供家庭托兒所使用的現有停車場或將建造的停車場，包括其尺寸和車道。

若未來的大型家庭托兒所無法遵守既定規則，則署長在某些情況下可以修改規則。位於未來的大型家庭托兒所 100 英尺半徑範圍內的房產擁有人將收到關於申請修改規則的通知。若在 15 個工作日內未收到書面抗議，而且署長確定該家庭托兒所不會給週圍房產造成車輛過多或公共停車問題，則署長將批准該申請。

然而，若收到週圍房產擁有人的書面抗議，則將安排一次由聽證官主持的公共聽證會。根據聽證會的調查結果，執政官可能批准也可能駁回修改規則的申請。

審理申請和進行署長審查的過程通常需要四週至六週時間。若要瞭解詳情，請聯絡洛杉磯縣地區規劃署。電話號碼列於《機構目錄》。

建築與安全

小型和大型家庭托兒所須遵守建築法規，其房屋平面圖須接受審查並獲得許可證（這些規定適用於居住用途的房產）。若計劃改建現有建築結構，則開始工程之前須受到本縣公共工程署（簡稱 DPW）建築與安全處當地辦事處的審核。

若要瞭解建築與安全處當地辦事處的地點和工作時間，請聯絡《機構目錄》所列的縣公共工程署建築與安全處。

防火安全審核

大型家庭托兒所須遵守加州消防局頒佈的具體標準，其宗旨在於增強此類住宅內兒童的防火和生命安全。洛杉磯縣消防署負責檢查將在洛杉磯縣未建市地區和使用洛杉磯縣防火服務的城市建立的大型家庭托兒所。該檢查不收費。

收到您填好的經營大型家庭托兒所申請書之後，加州社會服務署社區照看服務執照事務處（簡稱 CCLD）的分區辦事處將通知當地的消防隊。然後消防隊會與您聯繫，預約對您的住宅進行檢查，以便發給防火安全證書。我們鼓勵未來的大型家庭托兒所經營者為這次檢查仔細作好準備。若在檢查時發現問題而未發給您防火安全證書，則執照頒發過程將被拖延。防火與建築物安全往往有重疊之處。因此，在檢查未來的大型家庭托兒所期間，有些事項可能要徵求公共工程署（簡稱 DPW）建築與安全處的意見。以下是防火檢查期間要查明是否符合規則的一些方面：

- 地址號碼至少高三英寸（與背景比照），並可從街道上看到。若建築物位置後縮或有其他建築特徵，則可能要求位址號碼更大。
- 所有午睡區和通向午睡區的走廊均需安裝加州消防局認可的煙霧偵測器。可能要求安裝更多煙霧偵測器。
- 應安裝並維護適於發出火災警報的一個或多個裝置。裝置應安裝在房屋牆壁上，用電池或普通電門作為電源。裝置發出的聲音應在房屋各處都能聽到，而且聲音應具有獨特性。我們建議您安裝標準的牆壁式手動電鈴，但加州規則允許當地消防隊在規定使用何種類型的裝置上有一定的自主權。

- 大型家庭托兒所應至少有兩個出口，最好是在房屋的兩端。所有出口都應能在不使用鑰匙或不需特別知識的情況下從內部打開。只需將一個把手轉動一次或操作一次就應該能把門打開。不允許安裝多段鎖及門鎖/鏈條類門鎖。
- 可能要求具有用於疏散嬰兒的坡道。關於具體要求，請詢問公共工程署（簡稱 DPW）建築與安全處。
- 庭院阻擋通向公用道路的門應可在不使用鑰匙或不需特別知識或不用費力的情況下從內部打開。關於具體資訊，請詢問公共工程署（簡稱 DPW）建築與安全處。
- 睡覺房間窗戶上的鐵欄杆、格子窗等裝置應可在不使用鑰匙或不需特別知識的情況下從內部移開（費力程度在合理範圍內）。這些可打開的裝置須為獲得認可的類型，而且在任何時候都可看到並可操作。關於此類裝置的資訊，請詢問公共工程署（簡稱 DPW）建築與安全處。
- 嬰兒所在的房間應有直接或半直接通向建築物外面的出口。
- 每四個嬰兒應有一個緊急狀況用嬰兒床。緊急狀況用嬰兒床需配備塑膠腳輪或滾輪（直徑至少為三英寸）。
- 車庫與房屋之間的隔絕體需採用獲得認可的材料（可在一小時內從車庫一側建成）。車庫與房屋之間應有一扇自動關閉、緊密無縫的實心木質門（厚度為 1 3/8 英寸）。若要瞭解更多資訊，請聯絡您當地的建築與安全處。
- 損壞的牆壁、屋頂、地板必須妥善修理，並應與現有建築物保持一致。關於建築工程的具體問題，請詢問您當地的建築與安全處。
- 應具備獲得認可的滅火器（評級至少為 2A:10BC）。滅火器應放在明顯位置，最好位於常用過道的兩側。滅火器的懸掛位置：頂部高度距離地面不超過五英尺、不低於三英尺。滅火器應每年加以維護，或在使用後立即維護（以兩者中較早者為準）。維修者須為持有加州執照的公司。
- 一樓以上不得用於托兒服務。有關者方面的嚴格規定，請詢問您當地的防火檢查員。
- 不得用延長線代替永久性電線。若對現有電系統進行改造，必須事先辦理本縣公共工程署（簡稱 DPW）建築與安全處的許可證手續。
- 易燃液體和可燃液體須用適當的安全儲存罐存放在車庫，存量不得超過 10 加侖。
- 所有會增加火災風險和導致驚惶失措的裝飾材料（例如聖誕樹等節日裝飾物品）必須為非易燃性材料製成，或曾用加州消防局認可的阻燃劑或方法處理應保持於阻燃狀態。

- 整個房屋都應保持乾淨整潔。
- 應制定有緊急狀態應對計劃，包括通過那些路線從房屋疏散到公用道路、指定的疏散區域在何處、何人負責通知消防隊、張貼消防隊電話號碼、如何正確使用滅火器。

您的大型家庭托兒所開始營業之後，您必須保留每月舉行法定火災和地震演習的記錄。

商業執照

位於洛杉磯縣未建市地區的大型家庭托兒所不需要擁有商業執照。其他地區或城市可能要求托兒服務提供者獲得商業執照。請務必向您所在城市負責頒發商業執照的辦公機構查詢，瞭解是否需要辦理商業執照，並瞭解辦理商業執照的要求和申請過程。

加州托兒服務執照

加州社會服務署社區照看服務執照事務處（簡稱 **DSS, CCLD**）負責管理大型家庭托兒所並頒發相關的執照。關於小型家庭托兒所的指導辦法規則也適用於大型家庭托兒所，但有以下兩個重要的例外：

- 希望獲得大型家庭托兒所經營執照的人士在提出此申請之前必須已成功經營小型家庭托兒所一年，或已根據同等經歷被豁免遵守此規定。
- 在大多數情況下，都必須有一名服務提供者助手。

未來的家庭托兒服務提供者必須參加當地照看服務執照事務處主持的執照頒發情況介紹會。未來的家庭托兒服務提供者須支付**\$25** 收費，付款後概不退還，付款方式須為個人支票、銀行支票、匯票，收款人請寫：**California Department of Social Services**（加州社會服務署）。您須在參加情況介紹會後一年內交來執照申請書。若要登記參加情況介紹會，請致電《機構目錄》所列的所在地區辦事處。您還可訪問社區照看服務執照事務處的網站 www.cclld.ca.gov，查看情況介紹會的時間表，並可下載家庭托兒所申請須知和申請表格（您來參加情況介紹會時請務必攜帶這些文件）。您也可向《機構目錄》所列的地區辦事處索取申請材料。

若要開始申請過程，未來的家庭托兒服務提供者必須把填好的申請書（包括所有收費和要求的文件）交給：**CCLD**。完整的申請書須包含下列表格：

- 家庭托兒所執照申請書（**LIC 279** 表）
- 您家中目前的孩子（**LIC 279B** 表）
- 在該住家工作和/或居住的所有成年人當前（一年之內）肺結核審核證明

- 托兒服務提供者、全職助手及任何在該住家工作和/或居住的所有成年人的 LiveScan 指紋
- 托兒服務提供者、全職助手及任何在該住家工作和/或居住的所有成年人的虐待兒童行為資料庫審核表
- 緊急災難應對計劃（LIC 610A 表）
- 申請費\$115.00，付給：California Department of Social Services（加州社會服務署）

在正確的表格交給 CCLD 並獲得消防署的防火安全證明之後，執照頒發處分析員將到您家中訪問，評估您家中的狀況。

在評估訪問期間，執照頒發處分析員將檢查您的住家是否符合加州的基本衛生與安全標準。以下是執照頒發處分析員將檢查是否符合標準的一些方面：

住家的安全

- 住家乾淨整齊，有適當的暖氣和通風。
- 住家有電話服務。
- 有安全的玩具、娛樂用設備及材料，而且數量足夠所有小孩使用。
- 多樓層住家的樓梯有防止小孩跌落的措施。
- 小孩無法接觸到毒物、藥品、其他有害物質。
- 擁有獲得認可的滅火器（2A:10BC），並正確安裝了煙霧偵測器。
- 壁爐及開口暖氣有適當的掩蔽物。
- 電話機旁邊有緊急電話號碼（包括毒物防控電話號碼）。
- 有毒和有危險的產品（包括清潔用品和清潔劑）放在小孩不能接觸的地方並上鎖。
- 藥品放在小孩不能接觸的地方（包括廁所櫥櫃中的藥品）。
- 槍支和/或危險武器無子彈上膛並所在櫥櫃中。所有槍支的子彈均與槍支分開存放並上鎖。
- 住所、家具、設備均安全、衛生、舒適。

- 戶外遊戲區有柵欄或有人密切看管。
- 樓梯有防護門，以防嬰兒和幼兒跌落。
- 水域有柵欄阻隔，或使小孩無法接近。柵欄高度至少達到五英尺。
- 照看孩子時不得吸煙。
- 您的駕駛執照目前有效；汽車安全可靠，不超過可乘載人數。
- 嬰兒及小孩有合適的車內安全椅和小孩加高座椅，而且每人都使用安全帶。
- 每個孩子的家長帶來的食品均標明這個孩子的姓名，若必要應存放在冰箱中。
- 嬰兒學步車、彈彈床、跳跳器不用於托兒所的孩子，並且放在孩子拿不到的地方。

文件資料

- 您有責任保險或保證金。如果沒有，您有孩子家長的聲明，其中說明其知道您沒有責任保險或保證金。
- 每個孩子都有緊急情況聯絡資訊以及醫療同意書。
- 應該有緊急災難應對計劃，並有每隔六個月進行火災和災難演習的記錄。
- 保留一份所有受照看小孩的名單。
- 擁有有效的兒科人工呼吸和急救卡，證明已經完成衛生培訓。
- 已經支付年度執照費。
- 所有廣告上都有執照號碼。
- 擁有房產所有權證明。若您擁有住宅，則應擁有放棄房契或房產稅單據；若您租賃住宅，則應擁有租賃合約。
- 房產擁有人已書面同意您照看最多 14 名小孩。
- 所有孩子的父母都簽署父母權利表。
- 張貼父母權利告示。

- 已簽署雇主權利通知書，並保存人事記錄。
- 備有證書頒發報告以及有實據投訴報告的副本供孩子的父母查看。

照看與管理

- 住家內的孩子人數不超過執照允許的人數。
- 托兒服務提供者的助手必要時在場。
- 孩子時刻有人管理。
- 不對孩子採取以下行動：打屁股、打耳光、毆打、不許吃飯、不許睡覺、不許上廁所。
- 把生病的孩子與不生病的孩子分開照看。

衛生與安全

- 所有受照看孩子都必須按時接受免疫注射。若未接受免疫注射，則孩子父母須填寫《加州學校免疫注射記錄》背面的《個人信仰證明書》。
- 您採取通常的衛生與安全措施，保障孩子不受傷害，而且實施個人衛生規則，防止疾病流行。

對於遵守上列各項規定以及《衛生與健康法規》規定的家庭托兒所，將發給執照。

保險

小型家庭托兒服務提供者須採取以下措施之一：

- 1) 投保責任險，範圍包括孩子及個人的人身傷害，每次事件的保額為\$100,000，年度總保額為\$300,000；或者
- 2) 提供孩子人身傷害責任保證金\$300,000；或者
- 3) 所有受照看小孩的父母簽署證明書，聲明其瞭解家庭托兒服務提供者沒有投保責任險，也沒有提供保證金。

此外，若有以下情形，則租用住宅的家庭托兒服務提供者須將房產擁有人或住宅擁有人協會增列為受保人：

- 1) 該房產擁有人或住宅擁有人協會要求被增列為受保方。

- 2) 以上增列行動不會導致該保單或保證金被取消或拒絕續期。
- 3) 若需為此支付更多保險費，則由住宅擁有人協會支付。

美國殘障人士法案

《美國殘障人士法案》（簡稱 **ADA**）確保殘障人士能獲得各種服務，包括托兒服務。托兒所必須採取合理措施為有特殊需要的孩子提供獲得服務的平等機會，除非服務提供者的住宅因此而付出的成本或負擔太大，或者不存在容易實現的合理替代方法（例如用其他的門為輪椅提供通道，或增加輪椅坡道）。在決定是否向有特殊需要的孩子提供服務時，服務提供者必須考慮所有可滿足孩子具體需要的方法，並探索是否存在合理的替代方法。

若要進一步瞭解向有特殊需要的孩子提供服務的相關資訊（包括您的權利和責任），請查看《機構目錄》關於特殊需要的部分。此外，《機構目錄》所列的您當地縣政府建築與安全辦公室或建築與安全處研究科也可向您提供有關 **ADA** 規定與如何遵守規定的資訊。

與托兒服務協助機構及介紹機構聯絡

一旦您的住家托兒所獲得執照，就可與本地的托兒服務協助機構及介紹機構聯絡，請求其將您的住家托兒所列入有執照家庭托兒所目錄。托兒服務協助機構及介紹機構向尋求托兒服務的父母介紹本地區的有執照托兒所，並可向家庭托兒服務提供者提供有關下列事項的寶貴資訊：托兒服務收費標準、營業時間及服務內容、家庭托兒所協會、家庭托兒服務提供者的保險稅務事項、培訓機會。《機構目錄》列有南加州 10 家向洛杉磯縣地區提供服務的托兒服務協助機構及介紹機構。

機構目錄

此部分有意留作空白。

洛杉磯縣政府部門

托兒事務科 (Office of Child Care)

Chief Administrative Office, Service Integration Branch
County of Los Angeles

地址：222 South Hill Street, 5th Floor

Los Angeles, CA 90012

電話：(213) 974-4103

www.lacountychildcare.org

辦公時間：上午 8:00 – 下午 5:00

週一 – 週五

公共衛生署 (Department of Public Health)

環境衛生處 (Environmental Health Division)

住房與機構科 (Housing and Institutions Program)

地址：5050 Commerce Drive

Baldwin Park, CA 91706

電話：(626) 430-5590

辦公時間：上午 8:00 – 下午 5:00

週一 – 週五

公共工程署 (Department of Public Works)

建築與安全處 (Building and Safety Division)

地址：900 South Fremont Avenue, 3rd Floor

Alhambra, CA 91803

www.ladpw.org

總部辦公時間：上午 7:00 – 下午 5:00

週一 – 週四

欲知地區辦事處地點和工作時間，請致電：

建築物科 (626) 458-3173

電氣科 (626) 458-3180

機械科 (626) 458-3182

研究科 (626) 458-3189

地區規劃署 - 中心辦事處 (Department of Regional Planning – Central Office)
土地開發協調中心 (Land Development Coordinating Center)

地址：Hall of Records, Room 1360

320 West Temple Street

Los Angeles, CA 90012

<http://planning.lacounty.gov>

電話服務時間：上午 7:30 - 下午 6:00，週一 – 週四

公眾上門諮詢時間：上午 7:30 - 下午 6:00，週一 – 週四

土地使用管制法規資訊 (213) 974-6411

土地開發協調中心 (213) 974-6438

您還可在以下網站獲得地塊圖紙審查申請表：http://planning.lacounty.gov/form_plot_plan.doc

[//planning.lacounty.gov/form_plot_plan.doc](http://planning.lacounty.gov/form_plot_plan.doc)

您可在以下網站查看地塊圖紙示例：http://planning.lacounty.gov/plot_plan2.doc.

洛杉磯縣消防署 (Los Angeles County Fire Department)

防火處特別房屋一科 (Fire Prevention Division, Special Units I Section)

學校與機構股 - 南區 (Schools and Institutions Unit – South)

地址：7733 Greenleaf Street

Whittier, CA 90602-2195

電話：(310) 696-2034

辦公時間：上午 8:00 – 上午 9:30

週一 – 週五

消防署機構股 - 北區 (Fire Department Institutions Unit – North)

地址：14425 Olive View Drive

Sylmar, CA 91342

電話：(818) 362-5472

辦公時間：上午 8:00 – 上午 9:30

週一 – 週五

加州托兒服務執照頒發機構

托兒服務執照頒發事務由加州社會服務署社區照看服務執照事務處負責辦理。

加州社會服務署社區照看服務執照事務處 (**California Department of Social Services, Community Care Licensing Division**)

托兒所事務科 (**Child Care Program Office**)

地址：744 P Street M.S. 19-48

Sacramento, CA 95814

電話：(916) 229-4500

www.cclid.ca.gov

在洛杉磯縣範圍內，有兩個地區托兒所事務科，分別主管具體的地區。

洛杉磯縣東區托兒所事務科 (**Los Angeles Child Day Care East**)

地址：1000 Corporate Center Drive, Suite 2006

Monterey Park, CA 91754

電話：(818) 575-6603

洛杉磯縣西北區托兒所事務科 (**Los Angeles Northwest Child Day Care**)

地址：6167 Bristol Parkway

Culver City, CA 90230

電話：(310) 337-3752

犯罪記錄審核 (留指紋)

您可致電或在網上預約留指紋的時間。若要預約，請聯絡：

Identix 身份證服務公司 (Identix Identification Services)

電話：(800) 315-4507 (免費)

www.identix.com/iis

若要瞭解附近的 LiveScan 留指紋地點，請查閱：

www.cclid.ca.gov/res/pdf/livescan_locations.pdf

您還可聯絡當地的派出所或警察局，詢問是否提供留指紋服務並預約時間。

肺結核皮試檢查

肺結核（TB）皮試檢查可由貴托兒所員工的醫生進行，而且可由醫療保險支付費用。地方衛生部門也可進行肺結核皮試檢查。洛杉磯線公共衛生署肺結核防治處在全縣經營 12 處公共衛生中心，提供肺結核檢查和治療服務。前往當地的衛生中心之間，請致電瞭解該處的營業日期和時間。

Antelope Valley

335B East Avenue K6
Lancaster, CA 93535
(661) 723-4648

Central

241 North Figueroa Street
Los Angeles, CA 90012
(213) 240-8004

Curtis Tucker

123 West Manchester Boulevard
Inglewood, CA 90301
(310) 419-5325

Glendale

501 North Glendale Avenue
Glendale, CA 91206
(818) 500-5760

Hollywood-Wilshire

5205 Melrose Avenue
Los Angeles, CA 90038
(323) 769-7873

Monrovia

330 Maple Avenue
Monrovia, CA 90038
(626) 256-1600

Pacoima

13300 Van Nuys Boulevard
Pacoima, CA 90016
(818) 896-1903

Pomona

750 South Park Avenue
Pomona, CA 91766
(909) 868-0235

South

1552 East 102nd Street
Los Angeles, CA 90002
(323) 563-4053

Torrance

711 Del Amo Boulevard
Torrance, CA 90502
(310) 354-2300

West/Burke

2309 Pico Boulevard, Room 325
Santa Monica, CA 90405
(310) 998-3203

Whittier

7643 South Painter Avenue
Whittier, CA 90602
(562) 464-5350

與托兒服務有關的機構和諮詢部門

社區與家庭服務中心 (**Center for Community and Family Services**)

地址：649 Albertoni Street, Suite 201

Carson, CA 90745

電話：(310) 217-2935

地區：Compton · Downey · Lynwood · Torrance

托兒服務資訊服務機構 (**Child Care Information Service - CCIS**)

地址：2968 Mataro Street

Pasadena, CA 91107

電話：(626) 449-8221

地區：Foothill communities · Pasadena

托兒服務資源中心 (**Child Care Resource Center - CCRC**)

地址：16650 Sherman Way

Van Nuys, CA 91406

電話：(818) 256-1020

地區：Antelope · San Fernando and Santa Clarita Valleys

加州兒童之家協會 (**Children's Home Society of California**)

地址：330 Golden Shore Drive, Suite 20

Long Beach, CA 90801

電話：(562) 256.7400

地區：Bellflower · Cerritos · Lakewood · Long Beach · Norwalk

兒童關係機構 (**Connections for Children**)

地址：2701 Ocean Park Boulevard, Suite 253

Santa Monica, CA 90405

電話：(310) 452-3325

地區：Culver City · Santa Monica · South Bay · West Los Angeles

水晶樓梯 (**Crystal Stairs**)

地址：5110 Goldleaf Circle

Los Angeles, CA 90056-1282

電話：(323) 421-1029

地區：Gardena · Hawthorne, Inglewood · Lawndale · South Central Los Angeles

墨西哥裔居民機會基金會 (Mexican American Opportunity Foundation - MAOF)

地址：972 South Goodrich Boulevard

Commerce, CA 90022

電話：(323) 890-1555

地區：East and Southeast Los Angeles · Montebello

選擇方案 - 托兒服務與居民服務機構 (Options - A Child Care and Human Services Agency)

地址：13100 Brooks Drive, Suite 200

Baldwin Park, CA 91706

電話：(626) 856-5900

地區：San Gabriel Valley · Whittier

Pathways

地址：3550 West Sixth Street, Suite 500

Los Angeles, CA 90020

電話：(213) 427-2700

地區：Downtown Los Angeles · Hollywood · Mid-Wilshire · Silver Lake · West Hollywood

波莫那聯合學區 (Pomona Unified School District)

兒童培育方案 (Child Development Program)

地址：1460 East Holt

Pomona, CA 91767

電話：(909) 397-4740

地區：Pomona 及週圍城市

法律服務機構

托兒服務法律專案 (Child Care Law Project)

公眾法律服務中心 (Public Counsel Law Center)

地址：610 South Ardmore Avenue

Los Angeles, CA 90005

電話：(213) 385-2977 x 300

www.publiccounsel.org

有特別需要兒童服務機構

美國殘障人士法案局 (**Office on the Americans with Disabilities Act**)

美國司法部 (**United States Department of Justice**)

地址：P.O. Box 66118

Washington, D.C. 22035-6118

全國 **ADA** 資訊熱線：

(800) 514-0301 (免費)

(800) 514-0383 (TDD)

www.ada.gov

特殊需要諮詢專案 (Special Needs Advisory Project)

特殊需要諮詢專案 (SNAP) 為洛杉磯縣境內的家庭和托兒服務提供者提供教育和幫助。SNAP 通過提供技術援助幫助兒童照看與培養機構提升為有特別需要兒童服務的能力。十家托兒服務協助機構及介紹機構各有一名 SNAP 專員；若要獲得 SNAP 提供的服務，請聯絡您當地的托兒服務協助機構及介紹機構（見上一部分）。

技術援助：規劃與融資

建立托兒服務機構 (Building Child Care)

電話：(888) 411-3535 (免費)

www.buildingchildcare.org

兒童與成年人照看機構食品計劃 (Child and Adult Care Food Program)

加州食品政策倡導人 (**California Food Policy Advocate - CACFP**)

電話：(415) 777-4422 轉分機 102 (請找 Ken Hecht)

khecht@cfpa.net

www.cfpa.net/CCFP/ChildandAdultDaycare.htm

洛杉磯建立關係專案 (Constructing Connections LA)

Crystal Stairs, Inc.公司的專案

地址：5110 West Goldleaf Circle

Los Angeles, CA 90056

電話：(800) 380-KIDS (5437)

傳真：(323) 421-1079

小企業管理局 (Small Business Administration)

電話：(800) 827-5722

www.sba.gov

專業機構

全國幼兒教育協會 (National Association for the Education of Young Children - NAEYC)

地址：1509 16th Street N.W.
Washington, D.C. 20036
電話：(800) 424-2460
www.naeyc.org

全國家庭托兒所協會 (National Association for Family Child Care - NAFCC)

地址：5202 Pinemont Drive
Salt Lake City, Utah 84123
電話：(801) 269-9338

全國放學後活動協會 (National AfterSchool Association)

地址：1137 Washington Street
Dorchester, MA 02124
電話：(617) 298-5012
www.naaweb.org

家庭托兒所協會

加州兒童早期教育協會 (California Association for Early Childhood Education)

地址：Lakewood, California
電話：(562) 728-5979
sandfcc@aol.com

家庭托兒所教育者協會 (Family Child Care Educators Association)

地址：P.O. Box 6288
Altadena, CA 91003
電話：(626) 588-1290
電話：(626) 398-4700
fcceassocoffice@onebox.com
www.FCCEA.com

聖塔克雷利塔穀家庭日托協會 (Family Day Care Association of the Santa Clarita Valley)

地址：P.O. Box 802232
Santa Clarita, CA 91354-2232
電話：(661) 250-4238
www.angelfire.co/ok3/familydaycareassoc/

大長灘/雷克塢家庭托兒所協會 (Greater Long Beach/Lakewood Family Child Care Association, Inc.)

地址：Long Beach, CA

電話：(562) 423-1086

www.childcarelb.com

西班牙裔托兒服務提供者協會 (Hispanic Child Care Provider Association)

地址：Los Angeles, CA 90019

電話：(323) 935-4035

HCCPALA@aol.com

洛杉磯家庭托兒所協會 (Los Angeles Family Child Care Association)

地址：Los Angeles, CA 90035

電話：(323) 939-3764

AuntieRoxs@worldnet.att.net

附件

附件 A：在洛杉磯縣未建市地區經營大型家庭托兒所的申請書

附件 B：大型家庭托兒所地塊圖紙示例

此表格中譯本僅供參考。您必須填寫和提交英文表格。

洛杉磯縣
地區規劃署

在洛杉磯縣未建市地區
經營大型家庭托兒所的
申請書

LFCCH 案例號碼 _____

托兒所名稱 _____

所在地址 _____

T.G. Page

上列人士居住在大型家庭托兒所內，並意圖經營該托兒所，照看九至十四名兒童，包括住在上列地址的兒童。

根據《洛杉磯縣法規》第 22.20.021 條，我同意遵守以下條件。我還理解：若違反其中任何條件，縣規劃署署長將發出通知並舉行公開聽證會（費用由我支付），然後有權修改經營條件，或命令在上列地址的該大型家庭托兒所停止營業。

我同意以下條件：

1. 提供一個接送地點，既可避免幹擾交通，又可維護兒童的安全。
2. 遵守州政府和縣政府消防署的規定以及《防火規則》的規定。
3. 遵守《洛杉磯縣法規》有關大型家庭托兒所的所有規定。
4. 遵守加州社會服務署托兒所執照處的所有規定。
5. 遵守《洛杉磯縣噪音管制法》（第 12.08 章或第 12 篇[環境保護]）的所有規定。
6. 遵守《縣土地使用分區管制法規》第 22.52 章第 10 部分的規定（標誌牌）。
7. 保持建築物和所在地點的住家性質。

此表格中譯本僅供參考。您必須填寫和提交英文表格。

我還確認該托兒所將不位於下列地塊：

- a. 毗連於現有大型家庭托兒所兩側的第一地塊或第二地塊，或與現有大型家庭托兒所在街道同一側的此類地塊；或
- b. 與現有大型家庭托兒所隔街相對的地塊，以及毗連於此類地塊兩側的第一地塊；或
- c. 地塊佈局（例如街角地塊或小塊土地）不符合以上 a 款和 b 款規定者，由署長確定為與上列地塊距離相似的地塊。

我證明（如若不實甘願以偽證罪受罰）：以上聲明和回答據我所知均真實而正確，上述住宅單元將僅用於所申請的目的，並/或僅用於《縣土地使用分區管制法規》所允許的其他用途。我還證明：上述大型家庭托兒所僅在獲得加州政府有關上述用途的正式執照（並持續獲得該執照）的前提下才會經營。

簽字 _____ 日期 _____

（請用打字方式填寫）

托兒所名稱：

托兒所通信地址：

托兒所電話號碼： _____

*若上述大型家庭托兒所不符合上述條件，托兒所可申請由局長進行審核並根據《洛杉磯縣法規》第 22.56.1757 條的規定給予批准。

送交日期 _____

接受人 _____

送交須知

此文件必須用打字方式填寫，或者用墨水筆填寫。此申請書的原件應送交洛杉磯縣地區規劃署（地址：THE DEPARTMENT OF REGIONAL PLANNING, 320 WEST TEMPLE STREET, LOS ANGELES）

2004 年 6 月 28 日